

Změny ve Výstavním řádu FCI a ČMKU



NĚKOLIK SLOV ÚVODEM

Následující povídání nebude jen o faktických změnách nebo spíše novinkách ve Výstavním řádu ČMKU a FCI. Některé body budou připomenutím toho, co platí delší dobu, ale v čem se často chybuje.



VÝSTAVNÍ ŘÁD FCI

Platí od 1.1.2013 přechodné období pro úpravu předpisů členských států končí 31.12.2014



**Fédération
Cynologique
Internationale**

For Dogs Worldwide

VÝSTAVNÍ ŘÁD ČMKU

3.vydání platí od 1.1.2014



ZADÁVÁNÍ TITULŮ U PLEMEN POSUZOVANÝCH DLE BAREV nebo VELIKOSTNÍCH RÁZŮ

Pro plemena, která jsou posuzována odděleně podle zbarvení, velikosti a váhy, platí pro výstavy vyjmenované v tomto výstavním řádu předpisy FCI nebo rozhodnutí P ČMKU.

Počet CACIB pro jednotlivá plemena stanovuje FCI. Počet CAC, CAC ČMKU a CAJC pro jednotlivá plemena stanovují předpisy ČMKU. Bez ohledu na rozdělení do tříd podle barev či velikostních rázů se tituly Oblastní vítěz, Krajský vítěz, Vítěz speciální výstavy a Národní vítěz zadávají stejně, jako CACIB.

Případné členění plemen, počet zadávaných CAC a CACIB najdete na www.cmku.cz- Řády a předpisy - příloha VŘ- rozdělení plemen na výstavách



PŘEŘAZOVÁNÍ NA VÝSTAVÁCH

Přeřazování psa z jednoho rázu (velikostní, barevný, typ srsti) do druhého není na výstavě povoleno.

Přeřazovat psa ze třídy do třídy na výstavě je možné pouze s písemným souhlasem pořadatele a je povoleno pouze v případě, že došlo k záměně plemene nebo pohlaví, nebo že chybné zařazení psa je způsobeno pořadatelem.

Vždy je třeba pracovat s přihláškou psa na výstavu, což rozhodčí nemůže!

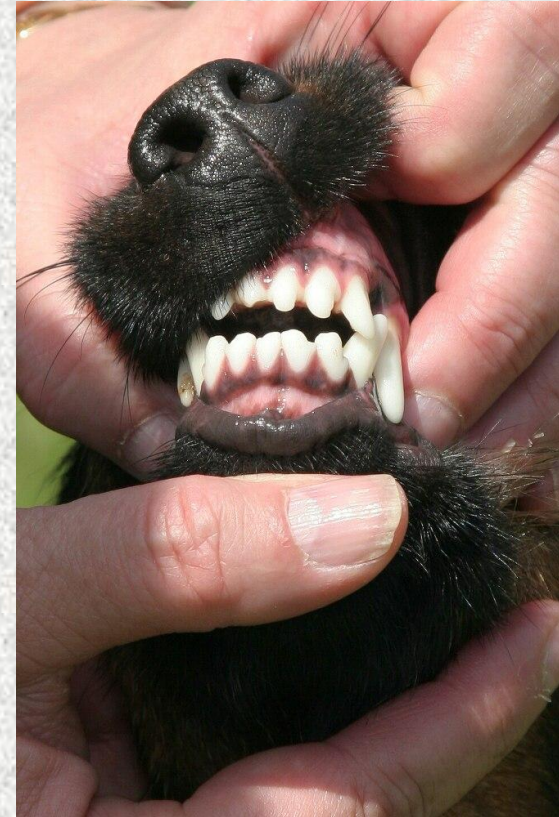
§
4
3

7



DŘÍVE VYLOUČEN Z POSUZOVÁNÍ DNES DISKVALIFIKACE

DISKVALIFIKACE musí být zadána psovi, který neodpovídá typu požadovanému standardem plemene; který vykazuje chování zjevně neodpovídající standardu nebo který je agresivní; který vykazuje abnormality varlat; který má anomálii čelistí; který má barvu nebo strukturu srsti neodpovídající standardu plemene, nebo vykazuje zjevné známky albinismu. Tato známka má být také zadána psům, kteří tak málo odpovídají jednotnému plemennému vzhledu, že to ohrožuje jejich zdraví. Dále by měla být zadávána psům, kteří vykazují výrazující vady podle standardu plemene. **Důvod**, proč byl pes hodnocen známkou **DISKVALIFIKACE**, musí být uveden v posudku.



NEMŮŽE BÝT POSOUZEN

Toto hodnocení se zadává psovi, který je nemohoucí, který stále skáče na svého vůdce nebo se snaží dostat ven z kruhu, čímž znemožňuje posoudit krok a pohyb nebo se trvale vyhýbá prohlédnutí rozhodčím a znemožňuje prohlédnutí chrupu, anatomie a stavby těla, ocasu nebo varlat. Toto hodnocení se také zadává tehdy, jsou-li patrné stopy operací nebo úprav, které naznačují, že vystavovatel chtěl ošálit rozhodčího. Důvod, pro nějž bylo zadáno hodnocení **NEMŮŽE BÝT POSOUZEN**, musí být uveden v posudku.



Jäbäm na to! Budem doberman...

KTERÝ PES JE VYLOUČEN Z VÝSTAVY?

Psi, kteří nejsou uvedeni v katalogu. Výjimku tvoří psi, kteří nejsou prokazatelně uvedeni v katalogu vinou pořadatele a psi, jejichž posouzení je podkladem pro zařazení do Pomocného registru.

Psi nemocní, podezření z nemoci, po úraze, feny v druhé polovině březosti, feny kojící a háravé feny.

Psi v majetku osob, kterým bylo odňato právo vystavovat.

Psi nebezpeční - kousaví a agresivní vůči lidem a psům.

Psi s kupírovanýma ušima.

Kdo může psa na vyloučení z výstavy navrhnout?

V podstatě kdokoliv od pořadatele, přes ostatní vystavovatele, rozhodčí, službu konajícího veterináře až po diváky.

Kdo psa z výstavy vyloučí?

Pořadatelé, nejlépe ředitel výstavy ve spolupráci s hlavním rozhodčím. O vyloučení musí být proveden zápis a informace se musí objevit ve zprávě hlavního rozhodčího.

NOVÝ TITUL BEST OF OPPOSITE SEX- BOS



Nejlepší z opačného pohlaví (Best of Opposite Sex – BOS) - titul se může vypisovat na výstavách, kde se zadává BOB. Do soutěže nastupují nejlepší mladý pes a fena, nejlepší veterán pes a fena a nejlepší dospělí jedinci pes a fena (CACIB,NV, Kl.vítěz, Vít.speciální výstavy nebo všichni CAC u výstav bez zadávání titulu Kl.vítěz) opačného pohlaví než je jedinec, který obdržel titul BOB.

ZADÁVÁNÍ BOS – varianta 1.

třída štěňat	→	Velmi nadějný, nadějný, zadává se pořadí prvních čtyř	→	VN1 postupuje do soutěže o nejlepší štěně(pokud je vypsána)							
třída dorostu	→	Velmi nadějný, nadějný, zadává se pořadí prvních čtyř	→	VN1 postupuje do soutěže o nejlepší dorost (pokud je vypsána)							
třída mladých	→	výborný velmi dobrý dobrý dostatečný diskvalifikován neposouzen (viz VR ČMKU a FCI) zadáva se pořadí prvních čtyř oceněných známek výborný nebo velmi dobrý	→	V1 – může získat CAJC	→		→	<	→	BOJ nejlepší mladý plemene soutěží všichni CAJC	
mezitřída	→		→	V1 – může získat CAC, V2- r.CAC	→	Klubový vítěz Vítěz speciální výstavy Národní vítěz CACIB r.CACIB	→	<	BOB BOS soutěží např. CACIB pes CACIB fena a všichni CAJC a všichni V1 z třídy veteránů		
třída otevřená	→		→	V1 – může získat CAC, V2- r.CAC	→		→	<			
třída pracovní	→		→	V1 – může získat CAC, V2- r.CAC	→		→	<			
třída vítězů/šampionů	→		→	V1 – může získat CAC, V2- r.CAC	→		→	<			
třída veteránů	→		→	Čekatelství se nezadáva	→		→	<			→
třída čestná	→		→	Čekatelství se nezadáva a V1 nepostupuje do další soutěže							
třída mimo konkurenci	→		nezadáva se známka ani pořadí								

ZADÁVÁNÍ BOS – varianta 2.

třída štěňat	→	Velmi nadějný, nadějný, zadává se pořadí prvních čtyř	→	VN1 postupuje do soutěže o nejlepší štěně (pokud je vypsána)									
třída dorostu	→	Velmi nadějný, nadějný, zadává se pořadí prvních čtyř	→	VN1 postupuje do soutěže o nejlepší dorost (pokud je vypsána)									
třída mladých	→	výborný velmi dobrý dobrý dostatečný diskvalifikován (viz VŘ ČMKU a FCI) neposouzen zadáva se pořadí prvních čtyř oceněných známkou výborný nebo velmi dobrý	→	V1 – může získat CAJC	→	BOJ – nejlepší mladý soutěží všichni CAJC v plemeni	BOB	BOS					
mezitřída	→		→	V1 – může získat CAC, V2- r.CAC	→	Klubový vítěz Vítěz speciální výstavy Národní vítěz CACIB r.CACIB			→	soutěží BOJ,BOV a nejlepší dospělí (CACIB, Kl.vítěz, NV, Vít.spec. výstavy)	soutěží jedinci opačného pohlaví než je BOB tedy nejlepší dospělí - CACIB, Kl.vítěz, NV, Vít.spec. Výstavy, BOJ nebo CAJC (pokud titul BOJ získal jedinec stejného pohlaví jako je BOB) a BOV nebo V1 z třídy veteránů (pokud titul BOJ získal jedinec stejného pohlaví jako je BOB)		
třída otevřená	→		→	V1 – může získat CAC, V2- r.CAC	→								
třída pracovní	→		→	V1 – může získat CAC, V2- r.CAC	→								
třída vítězů/šampionů	→		→	V1 – může získat CAC, V2- r.CAC	→								
třída veteránů	→		→	Čekatelství se nezadáva	→	BOV – nejlepší veterán soutěží všichni CAJC v plemeni			→				
třída čestná	→		→	→	Čekatelství se nezadáva a V1 nepostupuje do další soutěže								
třída mimo konkurenci	→		nezadáva se známka ani pořadí										

ZÁVĚREČNÉ SOUTĚŽE



BIG a JBIG může posuzovat pouze rozhodčí s aprobací na danou skupinu

Soutěže párů, veteránů, chovatelských skupin a Junior handling může posuzovat na MVP pouze rozhodčí, který k tomu má oprávnění od P ČMKU. Tato informace je uvedena v seznamu rozhodčích.

Upozornění:

Bez ohledu na to, zda nějakou soutěž posuzujeme či ne, je slušností zůstat na výstavě až do vyhlášení BIS !

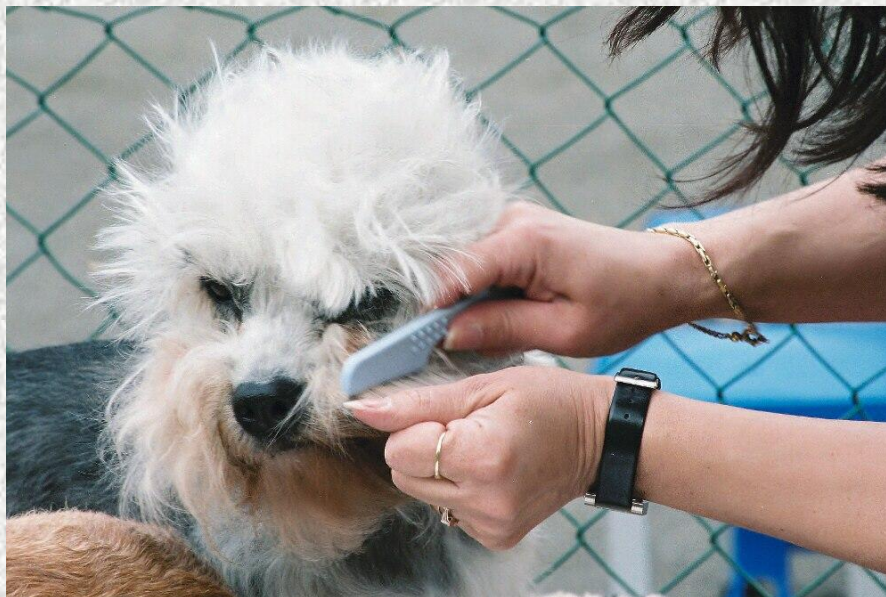
SOUTĚŽE MIMO VÝSTAVNÍ ŘÁD VYPISOVANÉ NA KLUBOVÝCH, KRAJSKÝCH NEBO OBLASTNÍCH VÝSTAVÁCH

Pořadatelé oblastních, krajských a klubových výstav mohou dle svého uvážení zařadit další soutěže. Jejich výsledky se neuvádějí v PP .

Podrobnější podmínky účasti, musí být uvedeny v katalogu výstavy. Je vhodné v propozicích a programu výstavy uvést i přehled všech propagačních doprovodných akcí.



JAK TO JE S ÚPRAVOU NA VÝSTAVĚ?



Je zakázáno psy upravovat jakoukoli látkou, která mění strukturu, barvu nebo tvar srsti, kůže nebo čenichu. Povoleno je pouze trimování, stříhání, česání a kartáčování. Je také zakázáno vyvazovat psa na trimovacím stole na delší dobu než je nezbytné pro úpravu.

PROTEST

aneb JEDNA PRAKTICKÁ ZKUŠENOST



Buďme opatrní:

- je přesně specifikováno, kdy může rozhodčí psa diskvalifikovat
- rozhodčí není oprávněn stanovit diagnózu

SANKCE



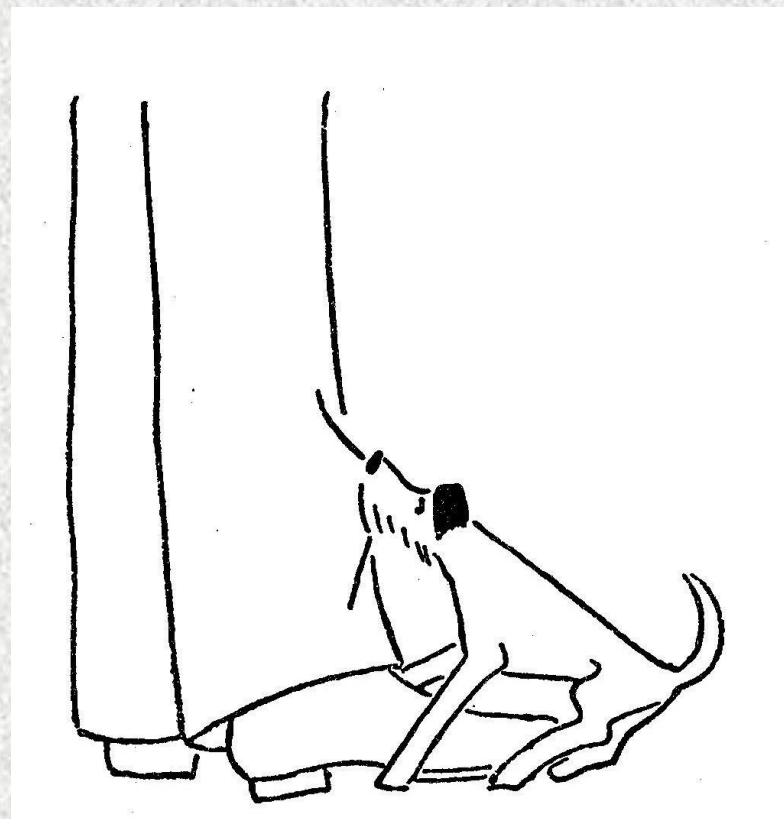
Výstavní řád nabízí sankce, kterými je možné postihnout neukázněné psy nebo vystavovatele. Nemusíme si nechat vše líbit. Chceme-li ale řešit chování vystavovatelů, je třeba na ně do skončení posuzování upozornit hlavního rozhodčího, požadovat o řešení a uvedení problému ve zprávě hlavního rozhodčího. I my můžeme podat protest proti nedodržení Výstavního řádu. Stížnosti podané dodatečně nebude nikdo řešit.

FCI A AGRESIVNÍ CHOVÁNÍ PSŮ

Chová-li se pes v kruhu (finále skupin plemene) agresivně a jeho chování je svědkem rozhodčí vykonávající svoji funkci, je povinností tohoto rozhodčího napsat zprávu k rukám organizačního výboru a psa ze zbývajících částí soutěže diskvalifikovat. Zrušeny budou i všechny známky a tituly udělené v daný den.

Jak na to v praxi?

Prostřednictvím hlavního rozhodčího.



ZÁKLADNÍ POŽADAVEK VŘ FCI



Prospěch a blaho psů
musí být NEJVYŠŠÍ
PRIORITOU na všech
výstavách psů.

Přeji nám všem, abychom se nepotýkali s protesty a aby se přehnané ambice některých vystavovatelů nepromítaly do stížností a protestů.

Na druhou stranu rozhodčí je ve výstavním kruhu profesionál a podle toho by se měl chovat a měl by leccos ustát.





Děkuji za pozornost.